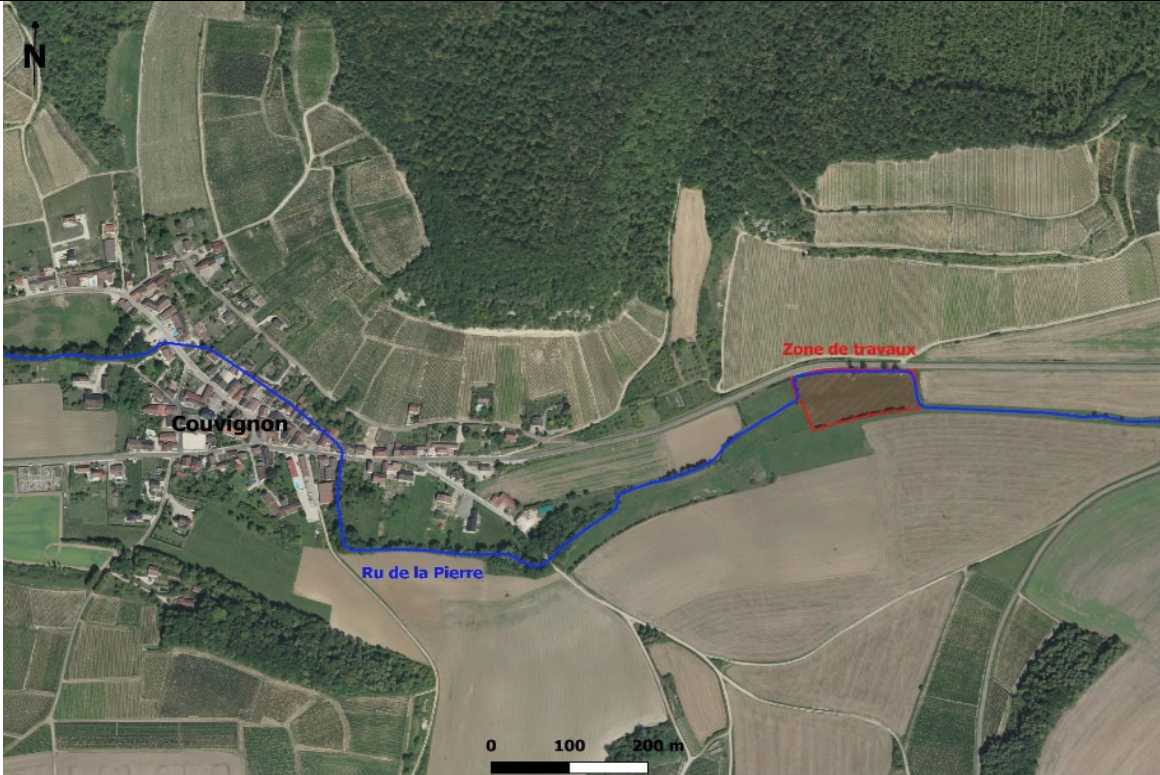


RIVIERE	Ru de la Pierre	Superficie concernée : 9 784 m ²
COMMUNE (S)	Couvignon	Volume potentiellement stockable : 2 600 m ³
MAITRE D'OUVRAGE	SDDEA	

LOCALISATION



DESCRIPTION DE L'OPERATION

Contexte et problématique

Le diagnostic du Ru de la Pierre, l'un des affluents du Landion de Spoy, effectué dans le cadre d'un Programme Pluriannuel de Restauration et d'Entretien (PPRE) prévu pour la période 2021-2025, a révélé que ce dernier a fait l'objet de multiples travaux hydrauliques (déplacement, recalibrage, rectification...) ayant généré de nombreux impacts sur ses caractéristiques abiotiques et biotiques :

- La simplification des biocénoses aquatiques (chute drastique de la biodiversité) consécutive à l'homogénéisation des faciès d'écoulement ;
- La perte de fréquence et de durée de submersion du lit majeur ;
- L'aggravation des inondations en aval dans le village de Couvignon ;

Objectifs visés

L'objectif principal du projet de remise en fond de vallée du Ru de la Pierre est d'améliorer son fonctionnement hydromorphologique et écologique afin de réduire significativement le risque d'inondation dans le village de Couvignon (199 habitants en 2019) et de rétablir les services écosystémiques via la restauration d'une zone d'expansion des crues d'environ 9 800 m², d'une capacité de stockage potentielle d'environ 2 600 m³ d'eau, et via la création d'un nouveau bras de 205 m présentant une forte diversité de la végétation des rives, de la granulométrie, des faciès d'écoulement, des habitats et

Enjeux sur les parcelles concernées

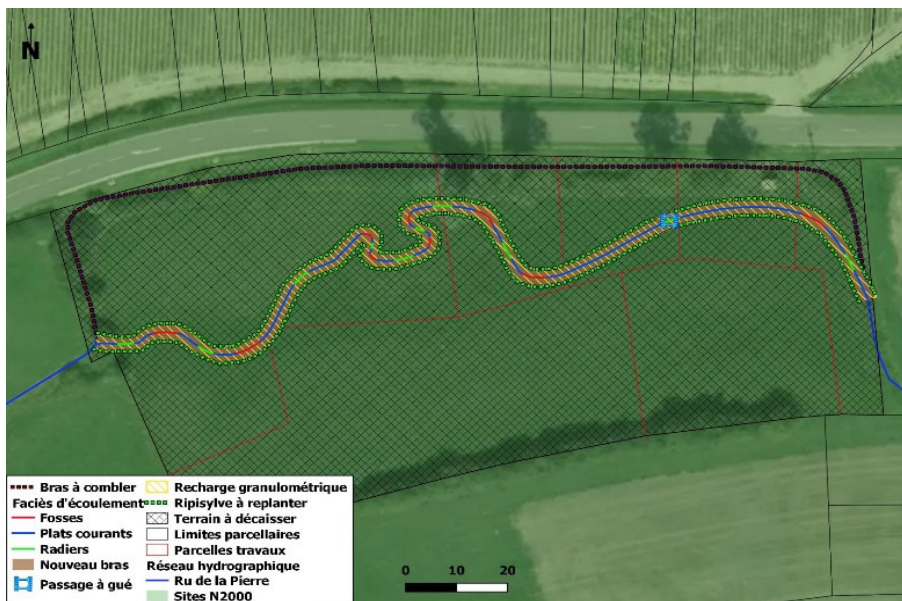
Les parcelles concernées par le projet de remise en fond de vallée du Ru de la Pierre sont occupées par une prairie de fauche (voir photo ci-après).



Nature de l'intervention

Afin d'atteindre les objectifs définis plus haut, le SDDEA souhaite réaliser divers travaux de restauration :

- Le décaissement du terrain concerné par le projet sur environ 30 cm d'épaisseur pour favoriser l'expansion des crues au niveau de ce secteur et ainsi réduire le risque d'inondation dans le village de Couvignon situé plus en aval. Les matériaux extraits serviront ultérieurement au comblement de l'ancien tracé ;
- Le terrassement d'un nouveau lit de 205 ml pour le Ru de la Pierre à partir de son tracé originel et de diverses caractéristiques hydromorphologiques préalablement mesurées sur une section de référence géographique pour restaurer sa géométrie d'équilibre. Selon les différentes zones de fosses, de radiers et de plats courants, il présentera un gabarit d'environ 3 à 4 m de large (entre les deux hauts de berges) et d'environ 0,4 à 0,7 m de profondeur (entre le fond du lit et le haut de berge le plus bas) avec des berges en pente douce ;
- La réalisation d'un passage à gué assurant l'accès aux deux rives pour les engins agricoles ;
- La stabilisation des berges du nouveau bras via la pose d'un géotextile biodégradable coco (740 g/m²) sur environ 1,5 m de large et la plantation d'une centaine d'essences arborées et arbustives locales ;
- La reconstitution du matelas alluvial du nouveau bras avec un mélange de gravas de calibre 8-32 mm, 32-128 mm et 128-256 mm.



Conditions d'exécution

Le projet de remise en fond de vallée du Ru de la Pierre a requis la rédaction d'une Déclaration d'Intérêt Général (DIG), d'un Dossier Loi sur l'Eau (DLE) et d'un formulaire d'incidence Natura 2000 (EIN2000). L'ensemble de ces documents a été transmis à la Directive Départementale des Territoires de l'Aube (DDT10) pour instruction le 23/02/2022. Le SDDEA a reçu l'arrêté préfectoral déclarant d'intérêt général l'opération de remise en fond de vallée du Ru de la Pierre sur le territoire communal de Couvignon le 23/05/2022.

Les parcelles étant communales, le projet a été présenté le 09/03/2022 lors d'un conseil municipal à Couvignon. Après en avoir délibéré, le conseil municipal a validé le projet puis transmis sa délibération le 11/03/2022.

Le SDDEA a lancé un appel d'offres restreint le 08/07/2022 auprès de trois entreprises compétentes pour réaliser les travaux précédemment cités. L'analyse des offres a été réalisée le 22/08/2022 puis transmise au service marchés du SDDEA pour validation.

ECHEANCIER

Il s'agit d'une opération : d'investissement de fonctionnement
Les montants suivants sont : HT TTC

Détail des dépenses envisagées	Date estimée de démarrage	Date estimée de fin	Coût
1-Projet	oct-22	oct-22	39 141,60 €
2- Ingénierie interne	oct-22	oct-22	5 000,00 €
		TOTAL	44 141,60 €

PLAN DE FINANCEMENT

Nature de la dépense	Montant	Subventions				Reste à charge du maître d'ouvrage	
		AESN	Organisme 2	Organisme 3	Organisme 4	Euros	%
1	39 141,60 €	31 313 €	- €	- €	- €	7 828,32 €	20%
2	5 000,00 €					5 000,00 €	100%
TOTAL	39 141,60 €	31 313 €	- €	- €	- €	12 828,00 €	29%